

Une image est rarement utilisée « brute de numérisation ». Pour qu'elle le soit, il faudrait que le scanner ou l'appareil photo numérique soient capables de l'analyser parfaitement, sans aucune modification de la colorimétrie et de la densité de l'original. Or c'est rarement le cas. Même sur des scanners professionnels de plusieurs dizaines de milliers d'euros, le résultat obtenu est rarement exempt d'intervention.

De plus, même si l'outil d'analyse parfait existait, il se contenterait de vous fournir l'image fidèle de l'original. Or il est possible que cet original soit lui-même mauvais : mauvais éclairage lors de la prise de vue (sousexposition ou surexposition), dominante de couleur, manque de netteté, erreur de prise de vue... autant d'éléments que vous devez corriger au mieux avant de songer à utiliser l'image.



Image source



Image après corrections colorimétriques



Image source



Image après corrections colorimétriques

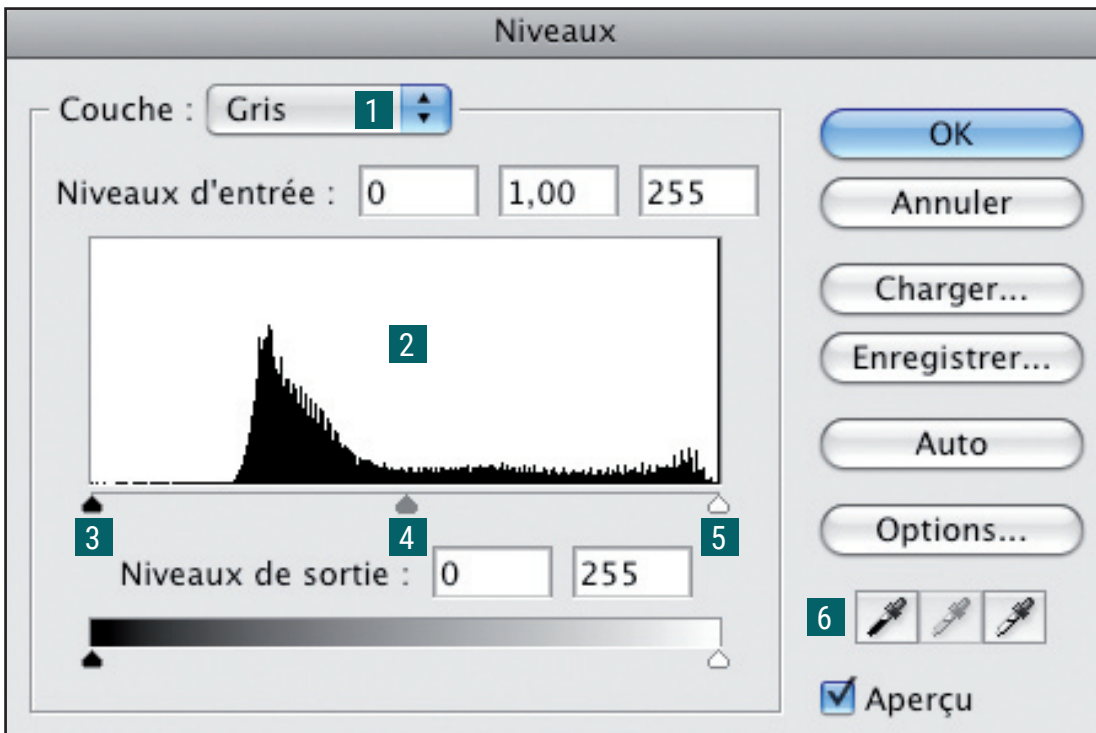
Niveaux

Image / Réglages / Niveaux ...

Calque / Nouveau calque de réglages / Niveaux ...

Les réglages des niveaux sont déposés sur calques, donc modifiables.

Détail de la palette



- 1 Sélecteur de couches (Pour l'exemple, l'image est en Niveau de Gris)
- 2 Histogramme
- 3 Curseur d'ajustement pour les tons sombres (noir).
- 4 Curseur d'ajustement pour les tons moyens (gris).
- 5 Curseur d'ajustement pour les tons clairs (blanc).
- 6 Les pipettes (eyedropper) pour sélectionner sur votre image le point noir, gris et blanc.



Bascule le bouton "Annuler" en "Réinitialiser"

Lecture de l'histogramme



Niveaux

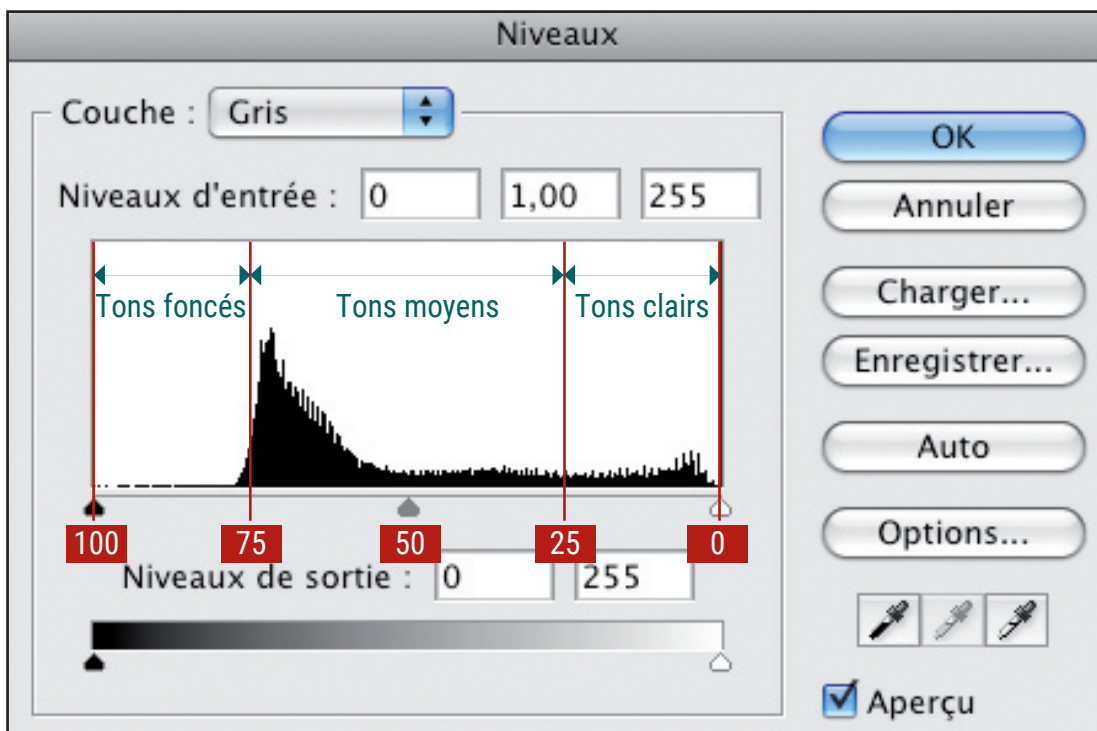
Couche : Gris

Niveaux d'entrée : 0 1,00 255

Tons foncés Tons moyens Tons clairs

Niveaux de sortie : 0 255

OK
Annuler
Charger...
Enregistrer...
Auto
Options...
 Aperçu



POINT BLANC : Ce n'est pas nécessairement un point blanc dans l'image, mais celui qui doit le devenir.
POINT NOIR : Il correspond au point que l'on détermine comme étant le plus sombre dans l'image.

Modification de l'histogramme

L'image de base manque de contraste
(elle n'est pas assez sombre)

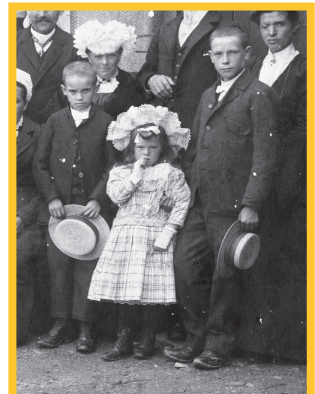
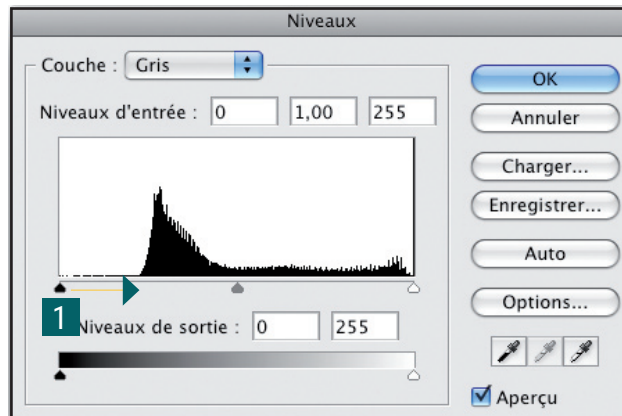


Image après décalage du curseur noir

- 1 Pour "foncer" l'image, décalez le curseur noir vers la droite.

Modification par les pipettes (eyedropper)

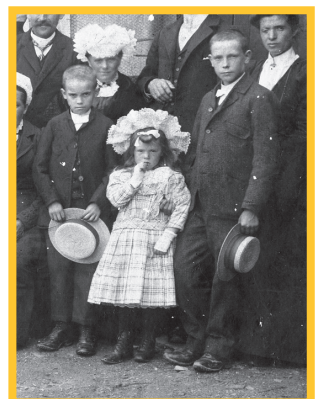
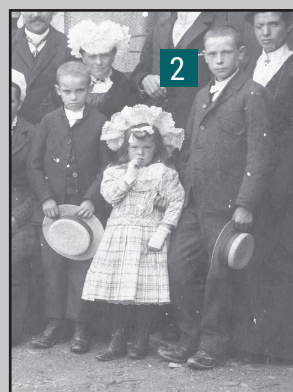
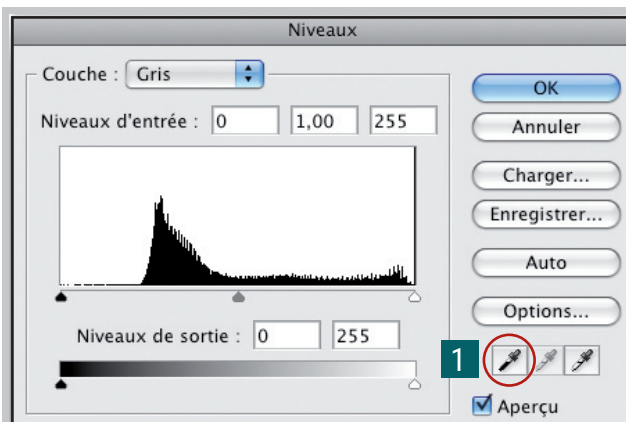
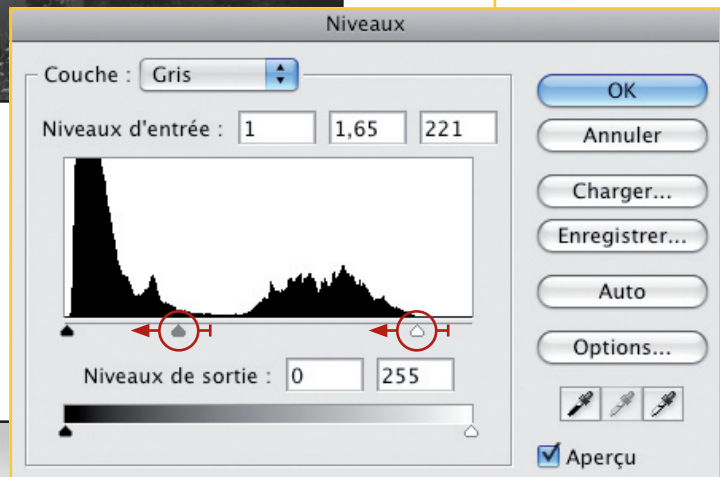
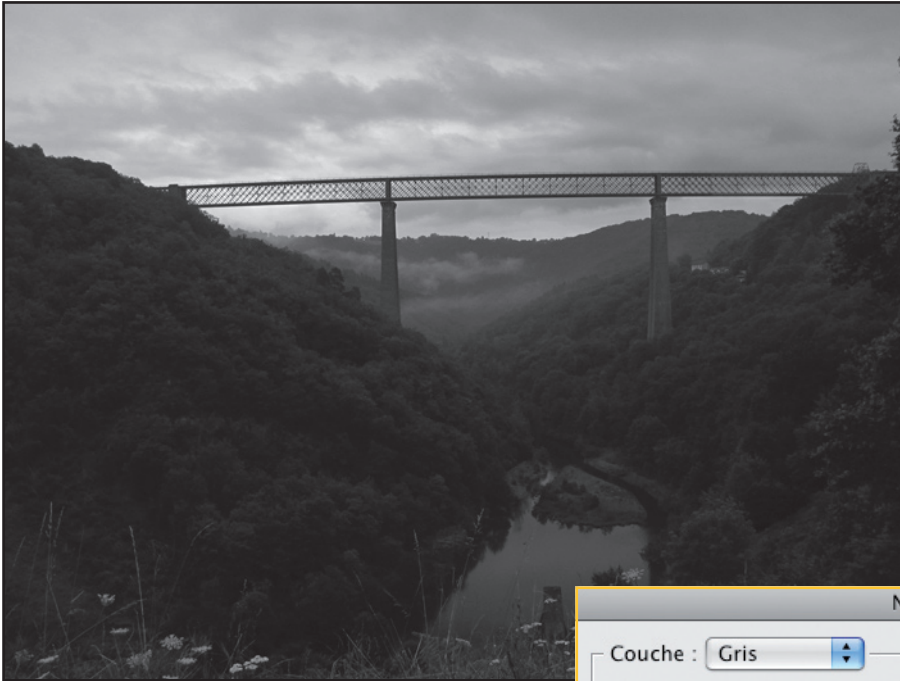


Image après définition du point noir

- 1 Sélectionnez la pipette noir
- 2 "Pipettez" dans la zone "qui vous semble" la plus sombre de l'image



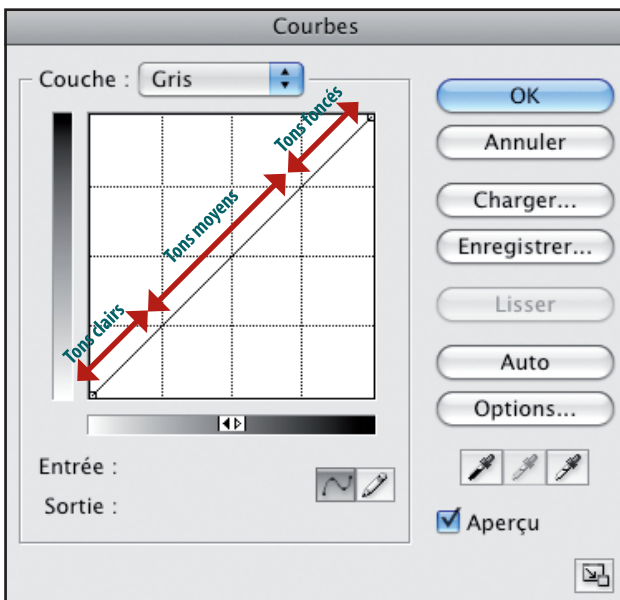
Courbes

Image / Réglages / Courbes ...

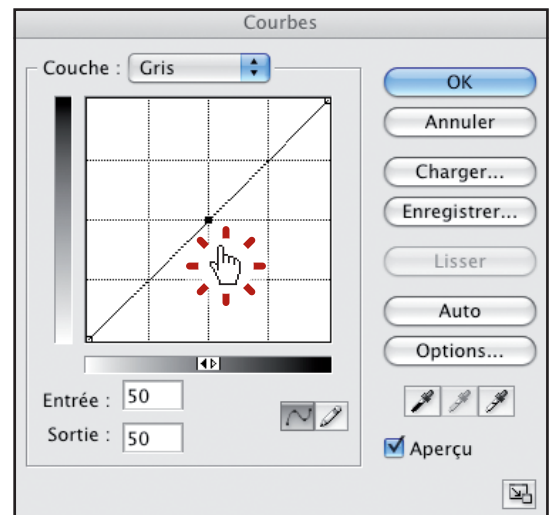
Calque / Nouveau calque de réglages / Courbes ...

Les réglages des niveaux sont déposés sur calques, donc modifiables.

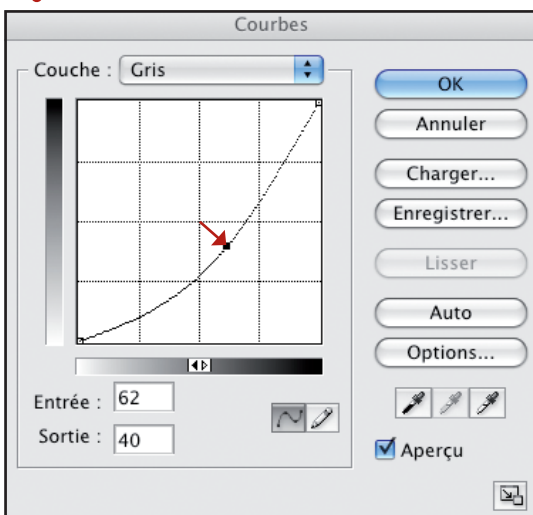
Détail de la palette



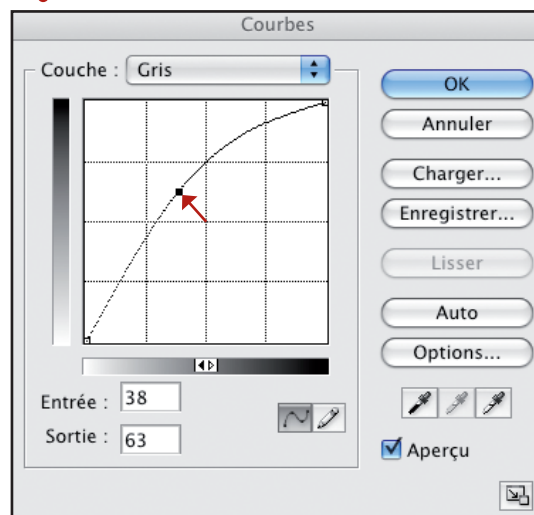
1 Cliquez sur la diagonale pour ajouter un "point de contrôle"

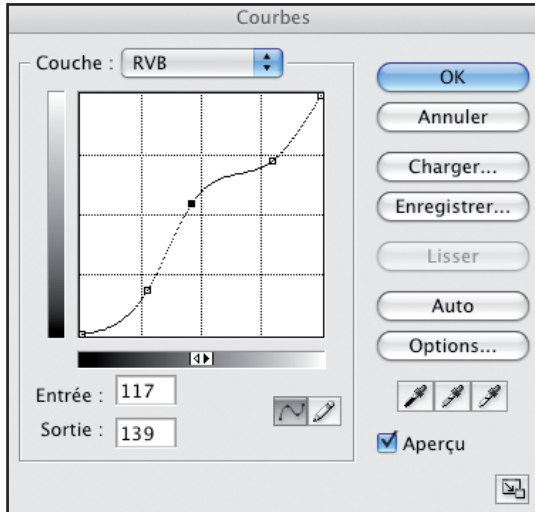


Pour éclaircir l'image :
Descendre le point

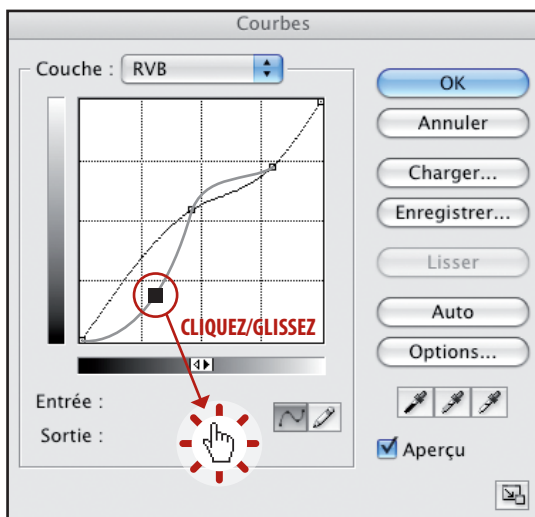


Pour assombrir l'image :
Monter le point

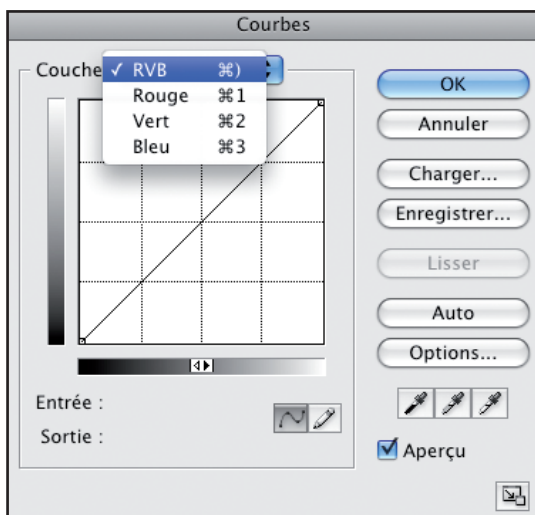




Exemple de courbes (courbes à 3 points)



Suppression des points (CLIQUEZ/GLISSEZ LE POINT en dehors de la zone)



Sélecteur de couches

Le sélecteur de couche nous offre la possibilité de travailler sur :

RVB : les 3 couches en même temps (Rouge / Vert / Bleu)

Rouge : Couche rouge seul

Vert : Couche vert seul

Bleu : Couche bleu seul

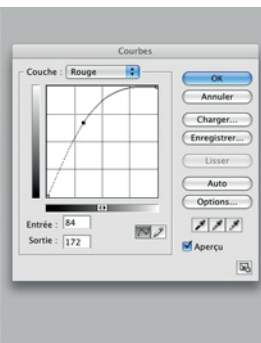
EN FONCTION DU MODE COLORIMÉTRIQUE DE L'IMAGE.
 Ex : RVB (rouge, vert, bleu) ou CMJN (cyan, magenta, jaune, noir)

Cross processing

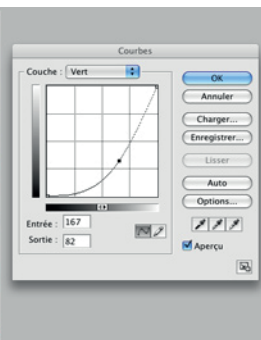
Éditer une courbe de ton (cross processing). Pour ce faire nous allons éditer une courbe différente pour chacune des couleurs, soit le rouge, le vert et le bleu.



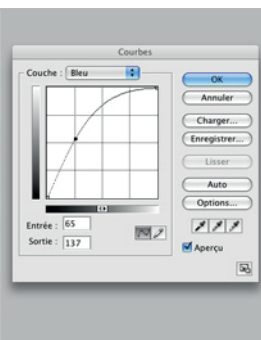
Image de base



Accentuation de la couche "ROUGE"



Réduction de la couche "VERT"



Accentuation de la couche "BLEU"